

 <b>COMUNE DI ALBA ADRIATICA</b>	<b>UNI EN ISO 14001:2015 Par. 4.3</b>	
	<b>CAMPO DI APPLICAZIONE</b>	Rev. 01
		Pag. 1 di 23

# Sistema di Gestione Ambientale

## CAMPO DI APPLICAZIONE

<b>Emissione:</b>	<b>Approvazione:</b>
<b>R.S.G.A.</b> Geom. Romeo Di Stanislao	DGC n.208 del 5.11.2019
<b>Natura della modifica:</b> aggiornamento dati 2019	
<input type="checkbox"/> - Copia Controllata n. _____ Assegnata a: _____	
<input type="checkbox"/> - Copia non Controllata ( <i>Non è assicurato l'aggiornamento</i> )	

 <b>COMUNE DI ALBA ADRIATICA</b>	<b>UNI EN ISO 14001:2015 Par. 4.3</b>	
	<b>CAMPO DI APPLICAZIONE</b>	Rev. 01
		Pag. 2 di 23

## SOMMARIO

<b>1</b>	<b>INQUADRAMENTO GENERALE .....</b>	<b>3</b>
<b>2</b>	<b>CONTESTO SOCIO-ECONOMICO.....</b>	<b>4</b>
<b>3</b>	<b>INQUADRAMENTO INSEDIATIVO E DELLA VIABILITÀ.....</b>	<b>5</b>
<b>4</b>	<b>INQUADRAMENTO GEOMORFOLOGICO .....</b>	<b>6</b>
<b>5</b>	<b>INQUADRAMENTO IDROGEOLOGICO .....</b>	<b>8</b>
<b>6</b>	<b>INQUADRAMENTO CLIMATICO .....</b>	<b>9</b>
<b>7</b>	<b>AMBIENTE NATURALE E BIODIVERSITÀ .....</b>	<b>10</b>
<b>8</b>	<b>PIANI E PROGRAMMI .....</b>	<b>12</b>
8.1	PIANO REGIONALE PAESISTICO.....	12
8.2	PIANO REGIONALE DI ASSETTO IDROGEOLOGICO .....	13
8.3	PIANO REGIONALE PER LA TUTELA DELLE ACQUE.....	13
8.4	PIANO REGIONALE PER LA TUTELA DELLA QUALITÀ DELL'ARIA .....	16
8.5	QUALITÀ DELLE ACQUE DI BALNEAZIONE.....	17
8.6	CLASSIFICAZIONE SISMICA.....	18
8.7	PIANO TERRITORIALE DI COORDINAMENTO PROVINCIALE (P.T.C.P.).....	18
8.8	PIANO FAUNISTICO VENATORIO.....	19
<b>9</b>	<b>DATI GENERALI DELL'ORGANIZZAZIONE .....</b>	<b>20</b>
<b>10</b>	<b>SEDE E STRUTTURE .....</b>	<b>20</b>
<b>11</b>	<b>STRUTTURA ORGANIZZATIVA .....</b>	<b>21</b>
<b>12</b>	<b>SERVIZI EROGATI .....</b>	<b>22</b>
<b>13</b>	<b>OBBLIGHI DI CONFORMITÀ VERSO LE PARTI INTERESSATE .....</b>	<b>22</b>

 <b>COMUNE DI ALBA ADRIATICA</b>	<b>UNI EN ISO 14001:2015 Par. 4.3</b>	
	<b>CAMPO DI APPLICAZIONE</b>	Rev. 01
		Pag. 3 di 23

## 1 INQUADRAMENTO GENERALE

Il Comune di Alba Adriatica si trova nella parte nord-est della Provincia di Teramo alla foce del torrente Vibrata, a 40 Km dal capoluogo.

I comuni del comprensorio sono riuniti nella "Unione di comuni della Val Vibrata", che comprende 12 municipalità: Alba Adriatica, Ancarano, Civitella del Tronto, Colonnella, Controguerra, Corropoli, Martinsicuro, Nereto, Sant'Egidio alla Vibrata, Sant'Omero, Torano Nuovo e Tortoreto.

Il territorio comunale, di forma allungata, si estende fino a 6 Km circa dalle rive del Mare Adriatico ed è collocato sulla sponda destra del torrente Vibrata. Confina a nord con i comuni di Martinsicuro, Colonnella e Corropoli, a sud con il Comune di Tortoreto e a est con il Mare Adriatico.

Il territorio comunale ha una superficie pari a 9,56 Km<sup>2</sup>; comprende il centro urbano, che è esteso dal Mare Adriatico alla S.S.16 e anche le località di Villa Fiore nella parte sud e nella parte occidentale la località di Casa Santa e la Contrada Basciani.

Il Comune di Alba Adriatica è stato costituito nel 1956.

Il punto trigonometrico di Alba Adriatica, riferito alla sede comunale è il seguente:

- latitudine: 42° 49' 54"88 N
- longitudine: 13° 54' 54"00 E



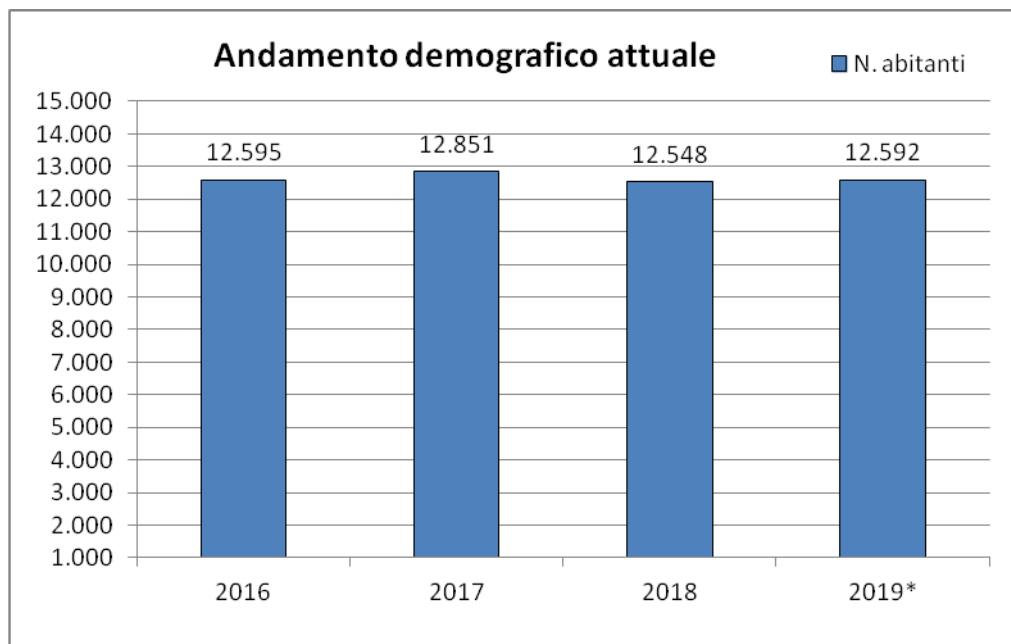
**FIG.1.:** Localizzazione geografica del Comune di Alba Adriatica e ortofoto

(Fonti: Cartografia Stradale Italiana – documenti interni)

 <b>COMUNE DI ALBA ADRIATICA</b>	<b>UNI EN ISO 14001:2015 Par. 4.3</b>	
	<b>CAMPO DI APPLICAZIONE</b>	
		Rev. 01
		Pag. 4 di 23

## 2 CONTESTO SOCIO-ECONOMICO

Il numero di abitanti totali iscritti all'Anagrafe comunale di Alba Adriatica al 31.05.2019 risulta essere di 12.592 unità.



La densità di popolazione totale è pari a 1317,15 n° Ab/Kmq.

La popolazione ha avuto un aumento anche per lo spopolamento delle aree interne.

Alba Adriatica è una moderna e vivace stazione balneare, che vede la sua popolazione moltiplicarsi nella stagione estiva.

Gli arrivi e le presenze turistiche nel Comune di Alba Adriatica negli ultimi tre anni sono:

Mese	Anno 2016		Anno 2017		Anno 2018	
	Arrivi	Presenze	Arrivi	Presenze	Arrivi	Presenze
Gennaio	271	1.573	495	2.846	472	3.468
Febbraio	401	2.038	496	3.049	390	3.012
Marzo	1.475	4.638	577	3.157	1.801	5.761
Aprile	2.132	6.039	3.912	10.917	3.812	11.805
Maggio	3.864	10.992	3.817	11.714	4.460	15.077
Giugno	13.240	74.550	15.782	75.418	17.366	82.337
<b>Luglio</b>	<b>21.455</b>	<b>143.202</b>	<b>21.397</b>	<b>135.582</b>	<b>20.762</b>	<b>140.962</b>
<b>Agosto</b>	<b>22.321</b>	<b>168.847</b>	<b>23.812</b>	<b>161.042</b>	<b>22.805</b>	<b>161.471</b>
Settembre	6.314	45.913	7.368	48.102	8.196	49.255
Ottobre	935	3.601	750	3.453	501	1.334
Novembre	846	9.103	674	3.180	512	1.542
Dicembre	628	3.879	1.018	3.857	785	2.087
<b>Totale</b>	<b>73.882</b>	<b>474.375</b>	<b>80.098</b>	<b>462.317</b>	<b>81.862</b>	<b>478.111</b>

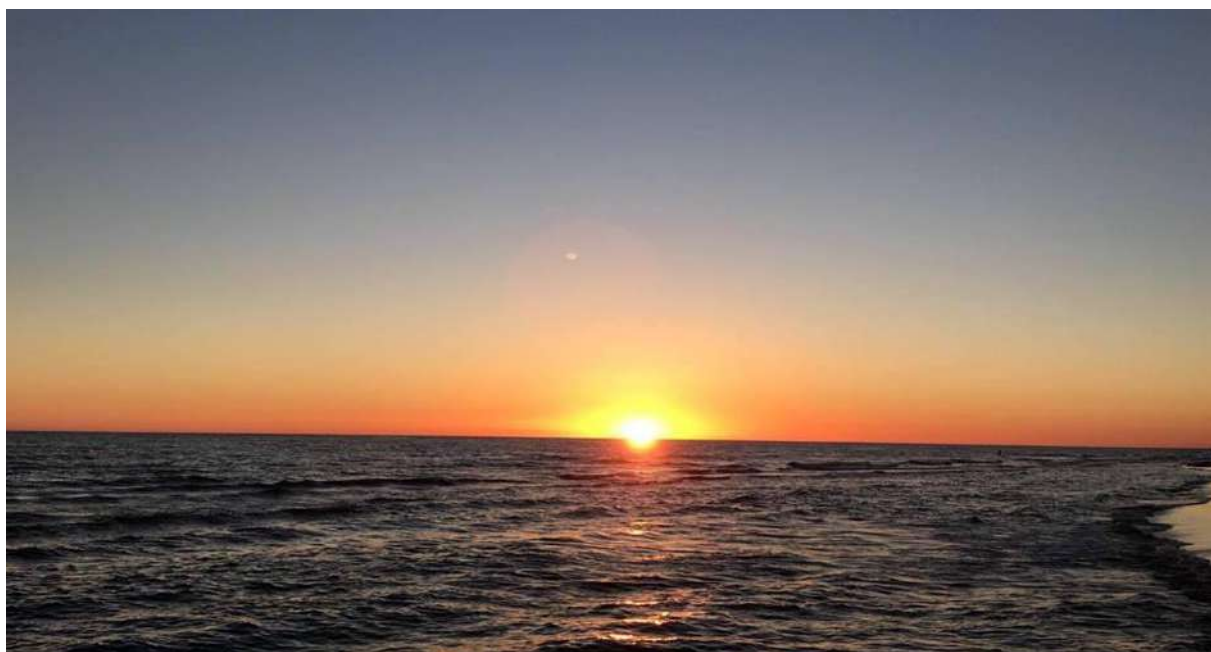
(Dati: Regione Abruzzo per il 2016 e il 2017 e Istituto Nazionale di Ricerche Turistiche per il 2018 )

 <b>COMUNE DI ALBA ADRIATICA</b>	<b>UNI EN ISO 14001:2015 Par. 4.3</b>	
	<b>CAMPO DI APPLICAZIONE</b>	Rev. 01
		Pag. 5 di 23

La struttura economica del Comune di Alba Adriatica è legata alle attività turistiche e sono di rilievo le strutture ricettive:

	ALBERGHI	COMPLEMENT.	TOTALE
Numero	54	30	84
Letti	3.387	1.855	5.242
Camere	1.791	588	2.379

(Dati: Regione Abruzzo anno 2017)



Le concessioni balneari nel Comune di Alba Adriatica sono 55 di cui 25 sono stabilimenti balneari. Le altre attività economiche legate al turismo riguardano la ristorazione, il commercio e le attività di intrattenimento.

Sono di rilievo anche le attività manifatturiere, soprattutto per la produzione di articoli di pelle e simili, per la preparazione e concia del cuoio, fabbricazione di articoli da viaggio, borse, pelletteria e selleria, preparazione e tintura di pellicce.

Nel comune di Alba Adriatica vi è anche una zona artigianale nella località di Casa Santa.

### **3 INQUADRAMENTO INSEDIATIVO E DELLA VIABILITÀ**

Gli insediamenti abitativi e commerciali anche con attività artigianali sono concentrati nella zona costiera tra il Lungomare Marconi e la ferrovia adriatica.

Vi è anche zona periurbana tra la ferrovia adriatica e S.S. 16 e una zona artigianale in località Casa Santa.

Il consumo di suolo nel Comune di Alba Adriatica al 2018 è pari al 30,9% (Dati ISPRA 2019).

Il sistema viario e ferroviario si caratterizza per la presenza delle seguenti infrastrutture:

- ferrovia Adriatica, elettrificata ed a doppio binario, che corre lungo la costa con stazione "Alba Adriatica-Nereto-Controguerra";
- Autostrada A14 con il casello Val Vibrata, che sfocia sulla SS 259, su territorio comunale di Colonnella;
- SS 16 Adriatica, rivierasca;
- SS 259 che costituisce il principale asse di collegamento Est-Ovest della Val Vibrata.



 <b>COMUNE DI ALBA ADRIATICA</b>	<b>UNI EN ISO 14001:2015 Par. 4.3</b>	
	<b>CAMPO DI APPLICAZIONE</b>	Rev. 01
		Pag. 6 di 23

Sono presenti nel Comune di Alba Adriatica due percorsi ciclopedonali:

- percorso adriatico: dal confine con il comune di Tortoreto sino al torrente Vibrata con ponte ciclopedonale;
- percorso Vibrata: dal ponte ciclopedonale Vibrata sino a Via Roma.



(Percorso ciclopedonale adriatico)



(Percorso ciclopedonale Vibrata)

#### **4 INQUADRAMENTO GEOMORFOLOGICO**

Il territorio comunale è suddivisibile in tre zone ben distinte: una collinare, una costiera ed una alluvionale.

La fascia collinare, costituita da terreni prevalentemente argillosi, caratterizza la porzione sud-occidentale del territorio albense e ha un'altitudine che non supera i 100 m s.l.m.. Verso est si

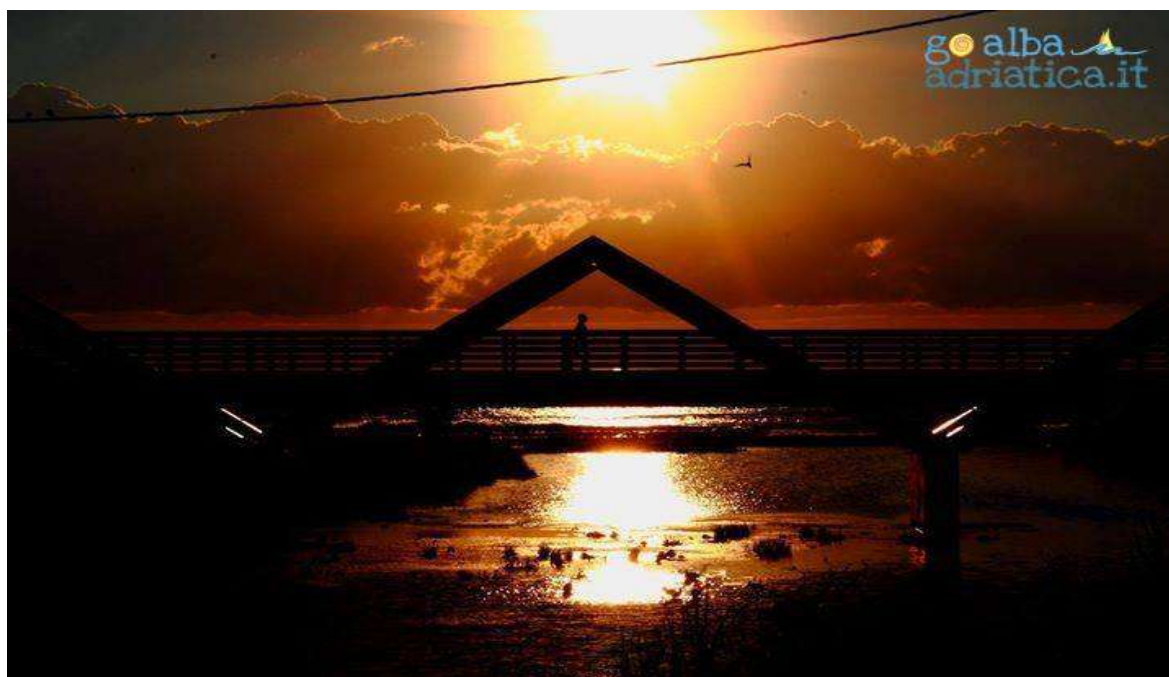
 <b>COMUNE DI ALBA ADRIATICA</b>	<b>UNI EN ISO 14001:2015 Par. 4.3</b>	
	<b>CAMPO DI APPLICAZIONE</b>	Rev. 01
		Pag. 7 di 23

raccorda bruscamente con la fascia costiera mentre verso nord si congiunge dolcemente con i depositi terrazzati del Vibrata.

La fascia costiera, prospiciente quella collinare, è rappresentata da un'ampia piana che si eleva tra le quote di 1,5 e 3 m s.l.m.. Essa ha una estensione longitudinale di circa 3 Km, mentre l'ampiezza è dell'ordine di 1 Km. Su di essa si sviluppa la maggior parte dell'abitato di Alba Adriatica.

La fascia alluvionale caratterizza, infine, la porzione settentrionale del territorio comunale, che si sviluppa sulla destra idrografica del Vibrata. Si tratta di una striscia sostanzialmente pianeggiante, debolmente degradante verso il fiume e verso la costa, che si eleva tra le quote 10 e 70 m s.l.m..

Il corso d'acqua più importante che attraversa il territorio comunale è rappresentato dal tratto terminale del fiume Vibrata che scorre con andamento all'incirca SW-NE nella sua porzione settentrionale. Altri fossi minori drenano le pendici collinari. Alcuni di questi hanno assi di drenaggio orientali, recapitando direttamente in mare. Altri invece, come i fossi le Strie e Vallone, partendo rispettivamente dal versante settentrionale di Colle Fontanelle confluiscono con un andamento Sud / Nord più o meno perpendicolarmente, nel fiume Vibrata sulla sua destra idrografica.



Questo fiume rappresenta il maggiore elemento di deflusso delle acque superficiali, essendo stati gli altri corsi d'acqua, obliterati dalla forte antropizzazione del territorio; essi di fatti giungono al mare al di sotto dell'abitato di Alba Adriatica a mezzo di condotte forzate e tubature.

Eventuali problemi legati a fenomeni di esondazione o di sifonamento, là dove le condotte di deflusso siano mantenute in perfetta efficienza, sono da ricercare esclusivamente a ridosso del fiume Vibrata.

In particolare, per quanto riguarda i fenomeni di esondazione, questi potranno riguardare maggiormente la porzione di territorio comunale denominata "Casa Santa" in prossimità cioè della zona industriale. In questo tratto, l'assenza di argini fluviali e la relativa meandricazione assunta dal fiume Vibrata potrebbero portare, a seguito di fenomeni particolarmente intensi all'alluvionamento della zona sopra citata.

La porzione costiera del territorio comunale è invece interessata, in particolare dall'ultimo ventennio, da una generale erosione che ha portato ad un progressivo arretramento della linea di riva.



 <b>COMUNE DI ALBA ADRIATICA</b>	<b>UNI EN ISO 14001:2015 Par. 4.3</b>	
	<b>CAMPO DI APPLICAZIONE</b>	Rev. 01
		Pag. 8 di 23



## 5 INQUADRAMENTO IDROGEOLOGICO

Dal punto di vista idrogeologico, il territorio del Comune di Alba Adriatica è caratterizzato da una struttura geologica semplice, composta da uno strato permeabile per porosità poggianti su di un substrato impermeabile.

La circolazione idrica superficiale è caratterizzata dalla presenza del fiume Vibrata, che risulta essere il maggiore corso d'acqua afferente al mare con vergenza Ovest/Est; nel complesso l'andamento del drenaggio dell'area, risulta organizzato secondo un pattern del reticolo parallelo rispetto il fiume Vibrata e scarsamente gerarchizzato, i fossi e rigagnoli di deflusso sono stati spesso oblitterati dall'urbanizzazione avvenuta in prossimità della linea di costa e forzatamente condotti a mare. Si discostano da questo andamento solamente i fossi le Strie e Vallone, essi affluiscono in destra idrografica del fiume Vibrata, partendo entrambi dal versante settentrionale di Colle Fontanelle con un orientamento Sud / Nord.





 <b>COMUNE DI ALBA ADRIATICA</b>	<b>UNI EN ISO 14001:2015 Par. 4.3</b>	
	<b>CAMPO DI APPLICAZIONE</b>	Rev. 01
		Pag. 9 di 23

## 6 INQUADRAMENTO CLIMATICO

Le caratteristiche climatiche del territorio, sono piuttosto omogenee e del tutto congruenti con quelle del più esteso settore centrale e meridionale del versante adriatico dell'Italia: si ha un clima che si definisce di tipo mediterraneo.

Il regime pluviometrico dominante è di tipo sublitoraneo, con un massimo assoluto mensile in novembre; l'autunno risulta essere la stagione più piovosa, con un secondo massimo in primavera: sulla base dei valori di precipitazioni registrati si può stimare la precipitazione media annua in 671 mm; il numero dei giorni di pioggia è modesto con valori compresi tra 60 e 75, pur con una forte variabilità all'interno dell'anno.

Le temperature medie annue variano tra i 12,5°C e 15,5°C; il mese più freddo è Gennaio (3,5-7°C) e le temperature massime si registrano in Luglio ed Agosto (22-27°C circa).



 <b>COMUNE DI ALBA ADRIATICA</b>	<b>UNI EN ISO 14001:2015 Par. 4.3</b>	
	<b>CAMPO DI APPLICAZIONE</b>	Rev. 01
		Pag. 10 di 23

## 7 AMBIENTE NATURALE E BIODIVERSITÀ

Alba Adriatica ha due aree naturali di rilievo: la spiaggia del fratino e del giglio di mare e la pineta.

La spiaggia del fratino e del giglio di mare, costituita con DGC n.30 del 26-03-2105, è situata nella parte sud e precisamente nella località di Villa Fiore.



**Il fratino** (*Charadrius Alexandrinus*): è una specie rara e protetta tra i più piccoli trampolieri nidificanti sulle spiagge italiane ed è anche un indicatore biologico della qualità delle spiagge, tanto che la sua tutela garantirebbe contemporaneamente anche un miglioramento dello stato di conservazione delle specie animali e vegetali presenti nel medesimo ambiente.



**Il giglio di mare** (*Pancratium Maritimum*): pianta rara e protetta, assume forma di “cespo” che si allarga orizzontalmente, mentre sotto la superficie sabbiosa presenta un bulbo sotterraneo che produce bulbilli, attraverso i quali si riproduce per via vegetativa. Cresce



 <b>COMUNE DI ALBA ADRIATICA</b>	<b>UNI EN ISO 14001:2015 Par. 4.3</b>	
	<b>CAMPO DI APPLICAZIONE</b>	Rev. 01
		Pag. 11 di 23

spontaneamente lungo i litorali e le spiagge del Mar Mediterraneo i cui fiori, dal profumo intenso, sbocciano tra il mese di luglio e settembre.



La **pineta** di Alba Adriatica è un'area protetta situata in località Villa Fiore e si estende su un lembo di suolo, fronte mare, lungo quasi 700 metri con due interruzioni oggi rappresentate da aree con verde urbano attrezzato (*piazzale Bellariva e Abruzzo*).



La pineta è un'associazione a matrice coetanea di elementi del genere *Pinus*, in prevalenza rappresentata dalle specie: *Pinus halepensis* Miller (Pino d'Aleppo) e *Pinus pinea* L. (Pino domestico).

Il Pino d'Aleppo costituisce la presenza principale prevalentemente utilizzati nella fascia di protezione esterna (verso il mare) in cui le piante mostrano anche una maggiore densità.

Il Pino domestico, più presente nella fascia centrale della pineta.



 <b>COMUNE DI ALBA ADRIATICA</b>	<b>UNI EN ISO 14001:2015 Par. 4.3</b>	
	<b>CAMPO DI APPLICAZIONE</b>	Rev. 01
		Pag. 12 di 23



## 8 PIANI E PROGRAMMI

### 8.1 Piano Regionale Paesistico

Il Piano Regionale Paesistico pone dei vincoli di Conservazione integrale lungo tutta la costa del comune di Alba Adriatica con relativa fascia di rispetto.

Vi è la conservazione integrale lungo il torrente Vibrata fino all'inizio del centro urbano e comunque una fascia di rispetto.

La zona collinare prospiciente la S.S.16 nella parte sud ha il vincolo conservazione integrale.

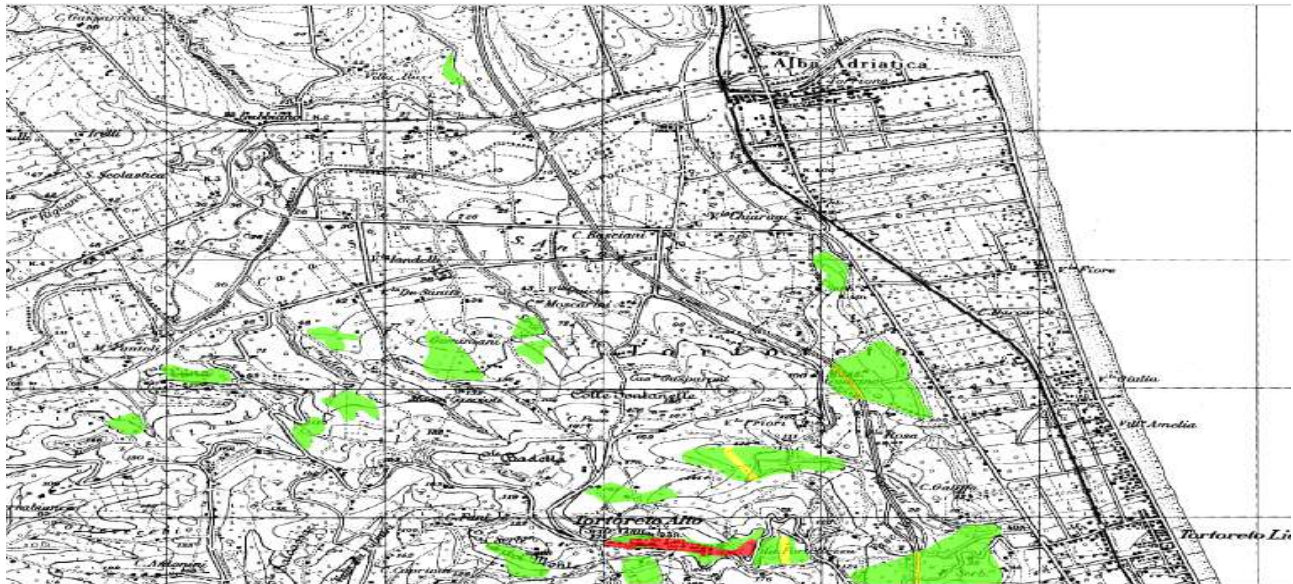




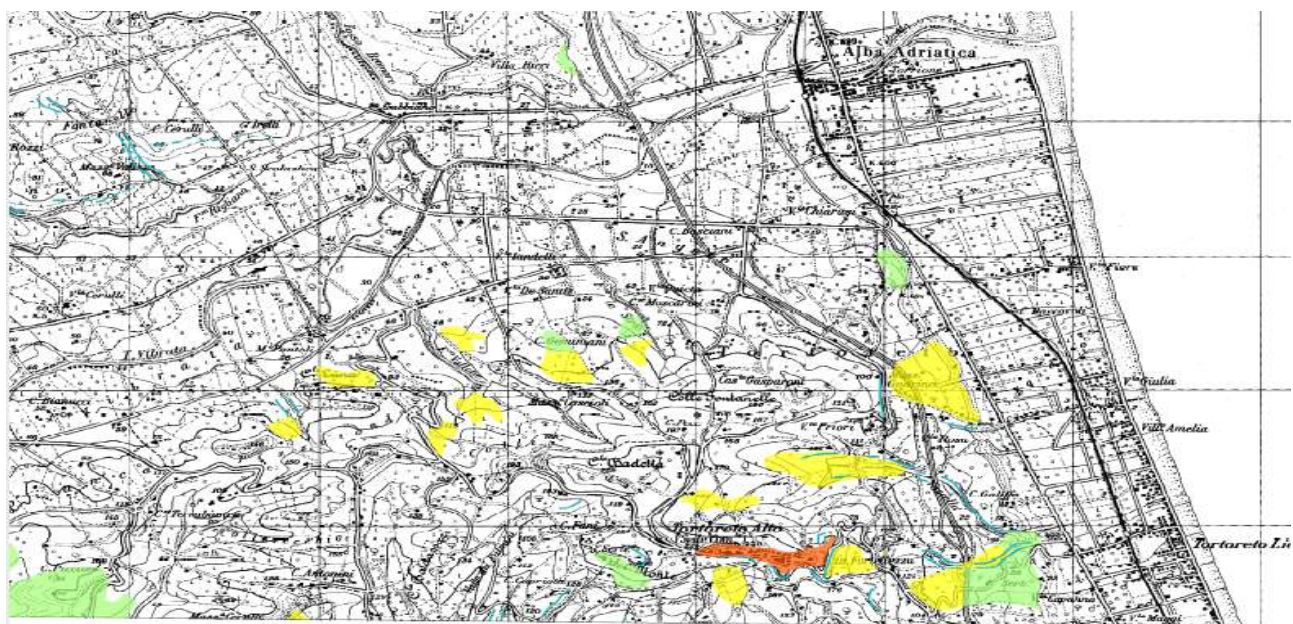
 <b>COMUNE DI ALBA ADRIATICA</b>	<b>UNI EN ISO 14001:2015 Par. 4.3</b>	
	<b>CAMPO DI APPLICAZIONE</b>	
	Rev. 01	Pag. 13 di 23

## 8.2 Piano Regionale di Assetto Idrogeologico

Il Piano di Assetto Idrogeologico mette in evidenza alcune aree di rischio nella zona collinare del Comune di Alba Adriatica seppur moderato (R1) per i quali i danni sociali ed economici sono marginali.



La carta di pericolosità mette in evidenza alcune aree con Pericolosità moderata (P1) in verde, cioè Aree interessate da Dissesti con bassa possibilità di riattivazione, e con Pericolosità elevata (P2) in giallo, cioè Aree interessate da dissesti con alta possibilità di riattivazione.

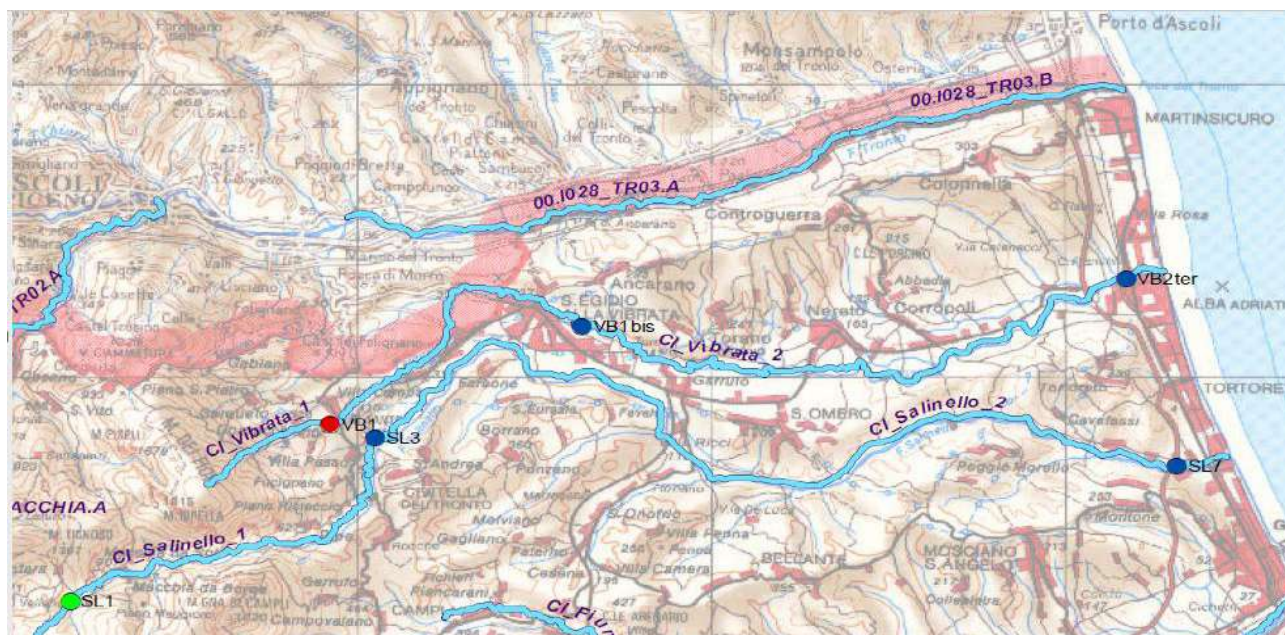


## 8.3 Piano Regionale per la Tutela delle Acque

Il Piano di Tutela delle Acque aggiornato con DGR n.1013 del 7-12-2015 evidenzia delle criticità per la Piana del Vibrata.



 <b>COMUNE DI ALBA ADRIATICA</b>	<b>UNI EN ISO 14001:2015 Par. 4.3</b>	
	<b>CAMPO DI APPLICAZIONE</b>	
		Rev. 01
		Pag. 14 di 23



Lo stato ecologico della zona Vibrata 1 è classificato Buono e della zona Vibrata 2 è classificato cattivo.

Lo stato chimico è per la zona Vibrata 1 non previsto (n.p.) e per la zona Vibrata 2 classificato elevato.

Misure specifiche per corpo idrico: nuovo impianto Vibrata a servizio dei Comuni di Alba Adriatica, Colonnella, Corropoli, Martinsicuro, Tortoreto (1-2 stralcio), Interventi agglomerati minori a carico del gestore, Interventi di bonifica siti inquinati, Applicazione Piano di Azione per Zone Vulnerabili da Nitrati di origine agricola, Applicazione prioritaria interventi Piano di Sviluppo Rurale (PSR).






Gli obiettivi sono per la zona Vibrata 1 il mantenimento della classificazione buona e per la zona Vibrata 2 il miglioramento L.I.M.eco. (Livello di Inquinamento dai Macrodescrittori per lo stato ecologico).

Il monitoraggio delle acque superficiali per la Piana del Vibrata del 2016 evidenzia alcuni miglioramenti.

#### LIMeco 2016 e confronto con il precedente sessennio 2010-15

CORPO IDRICO	STAZIONE	Tipologia di rete 2016-21	LIMeco della stazione nel 2016	LIMeco della stazione nel 2010-15
CICastellano1_00.I028.025.TR01.A	I028CA1	s	0,94	0,98
Cl.Tevera_1	I028TE1	o	1,00	0,97
Cl.Vibrata_1	R1301VB1	s	0,78	0,71
Cl.Vibrata_2	R1301VB1bis	o	0,16	0,26
Cl.Vibrata_2	R1301VB2ter	o	0,30	0,30

**Legenda:** n.p.: non previsto dalla normativa, n.a.: non applicabile.

 Classe Elevato
  Classe Buono
  Classe Sufficiente
  Classe Scarso
  Classe Cattivo

 <b>COMUNE DI ALBA ADRIATICA</b>	<b>UNI EN ISO 14001:2015 Par. 4.3</b>	
	<b>CAMPO DI APPLICAZIONE</b>	
	Rev. 01 Pag. 15 di 23	

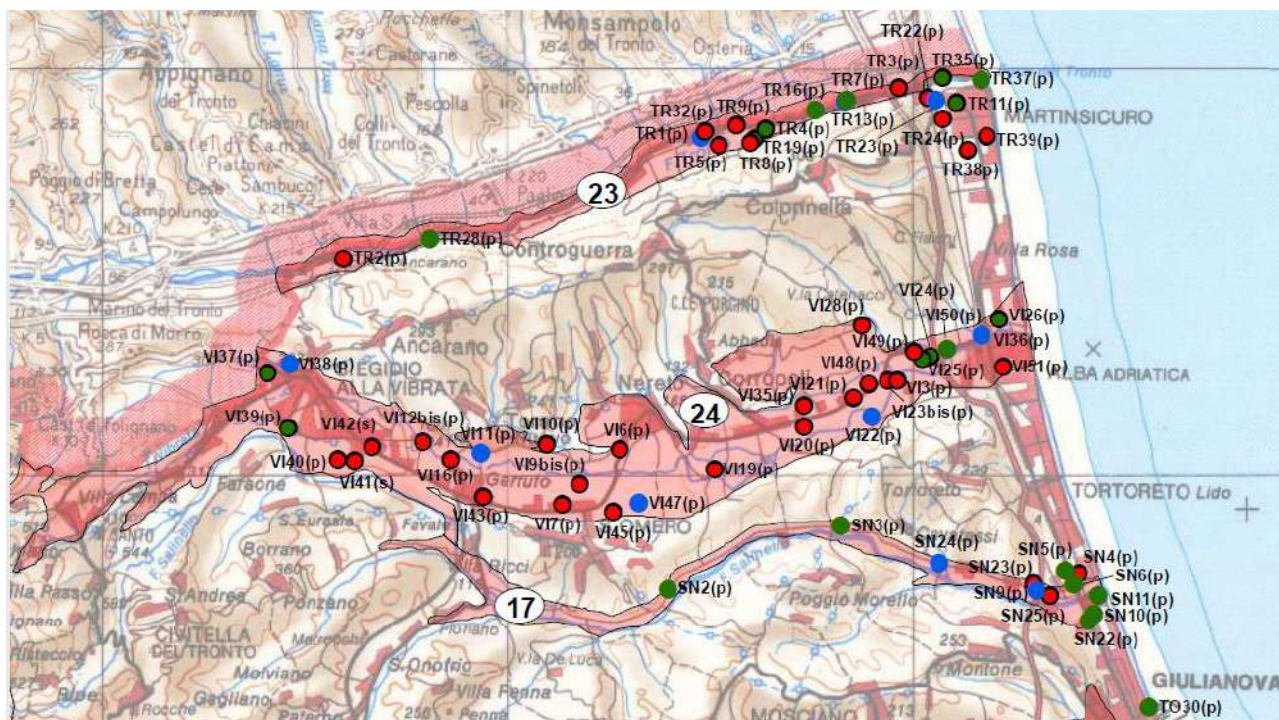
### Elementi chimici a sostegno (Tab.1/B DM 260/10) del 2016 e confronto con il precedente sessennio 2010-15

CORPO IDRICO	STAZIONE	Tipologia di rete 2016-21	Elementi chimici a sostegno monitorati nel 2016	Giudizio Elementi chimici a sostegno nel 2016	Giudizio Elementi chimici a sostegno nel 2010-15
CI Castellano1_00.1028.025. TR01A	I028CA1	s	-	n.p.	n.p.
CI Tevera_1	I028TE1	o	-	n.p.	n.p.
CI Vibrata_1	R1301VB1	s	-	n.p.	n.p.
CI Vibrata_2	R1301VB1bis	o	fitofarmaci_2, cromo totale	ELEVATO	SUFF [SQA-MA 2013 per Linuron (0,3 µg/L)]
CI Vibrata_2	R1301VB2ter	o	fitofarmaci_2, cromo totale	BUONO (Metolador)	SUFF [SQA-MA 2013-2015 per Metolador (0,3 µg/L e 0,16 µg/L)]

### Sostanze prioritarie (Tab.1/A DM 260/10 e D.Lgs. 172/15) del 2016 e confronto con precedente sessennio 2010-15

CORPO IDRICO	STAZIONE	Tipologia di rete 2016-21	Sostanze prioritarie monitorate nel 2016	STATO CHIMICO della stazione nel 2016	STATO CHIMICO della stazione nel 2010-15
CI Castellano1_00.1028.025. TR01A	I028CA1	s	-	n.p.	n.p.
CI Tevera_1	I028TE1	o	-	n.p.	n.p.
CI Vibrata_1	R1301VB1	s	-	n.p.	n.p.
CI Vibrata_2	R1301VB1bis	o	fitofarmaci_1, tricloretilene, tricloretano, diclorometano, tetracloro di carbonio, tetracloroetilene, 1-2 dicloroetano, cadmio, nichel	BUONO	BUONO
CI Vibrata_2	R1301VB2ter	o	fitofarmaci_1, tricloretilene, tricloretano, diclorometano, tetracloro di carbonio, tetracloroetilene, 1-2 dicloroetano, cadmio, nichel, mercurio, nonilfenolo	BUONO	NON BUONO [SQA-CMA 2014 per Hg (0,53 µg/L il 06/02/2014)]

Il Piano di Tutela delle Acque aggiornato al 2015 mette in evidenza che lo stato chimico riguardante il corpo idrico sotterraneo della Piana del Vibrata è classificato scadente.





 <b>COMUNE DI ALBA ADRIATICA</b>	<b>UNI EN ISO 14001:2015 Par. 4.3</b>	
	<b>CAMPO DI APPLICAZIONE</b>	Rev. 01
		Pag. 16 di 23

Il monitoraggio del 2016 evidenzia che il corpo idrico sotterraneo del Vibrata è contaminato in modo localizzato da ione ammonio, boro, cloruri, conducibilità elettrica, benzo(b)fluorantene e organoalogenati, e in modo diffuso da nitrati.

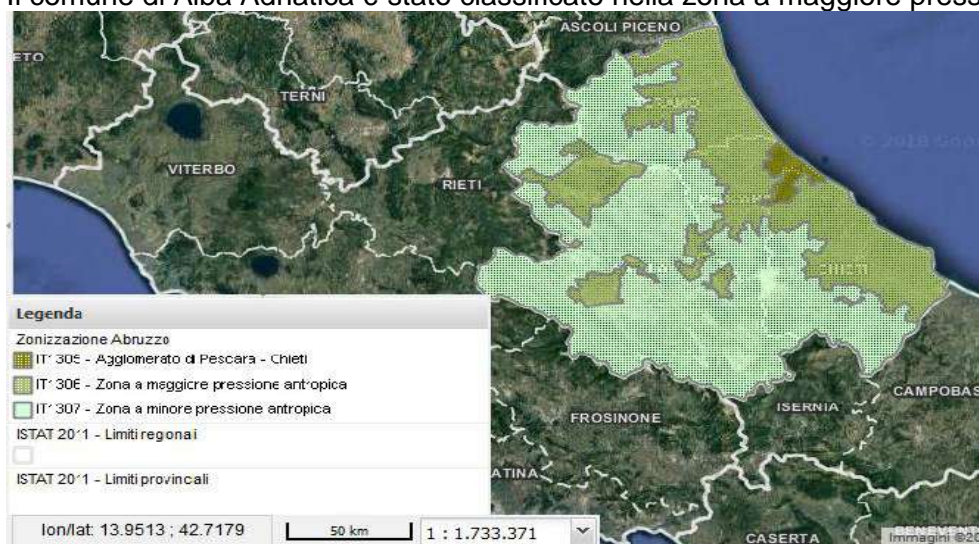
Ai sensi del D.M. 6 luglio 2016, il corpo idrico della Piana del Vibrata conferma uno stato chimico scadente, dal momento che i siti in corrispondenza dei quali si osservano superamenti dei limiti normativi per gli inquinanti di origine antropica sono superiori al 20% del totale dei siti di monitoraggio chimico (78%).

#### 8.4 Piano Regionale per la Tutela della Qualità dell'Aria

Il Piano Regionale per la Tutela della Qualità dell'Aria aggiornato con DGR n.1033 del 15-12-2015 per la zonizzazione e la classificazione del territorio.

Le zone della Regione Abruzzo sono individuate ai sensi del D.Lgs. n.155/2010 per Ossidi di azoto ( $\text{NO}_x$ ), ossidi di zolfo ( $\text{SO}_x$ ), monossido di carbonio ( $\text{CO}$ ), benzene ( $\text{C}_6\text{H}_6$ ), materiale particolato ( $\text{PM}_{10}$ ,  $\text{PM}_{2.5}$ ), Ozono ( $\text{O}_3$ ), Idrocarburi Policiclici Aromatici (IPA), metalli pesanti (Piombo Pb, Arsenico As, Cadmio Cd, Nichel Ni) anche grazie alle caratteristiche morfologiche dell'area, alla distribuzione della popolazione e al grado di urbanizzazione del territorio.

Il comune di Alba Adriatica è stato classificato nella zona a maggiore pressione antropica.





 <b>COMUNE DI ALBA ADRIATICA</b>	<b>UNI EN ISO 14001:2015 Par. 4.3</b>	
	<b>CAMPO DI APPLICAZIONE</b>	Rev. 01
		Pag. 17 di 23

## 8.5 Qualità delle Acque di balneazione

La Regione Abruzzo ha classificato le acque di balneazione del comune di Alba Adriatica con determina dirigenziale n. 3 DPE 012 del 16.01.2019 per l'anno 2019:

1. la zona ant. foce Vibrata IT013067001004: Sufficiente;
2. la zona ant. Via Sardegna IT013067001001: Eccellente;
3. la zona ant. Via Adda IT013067001002: Eccellente;
4. la zona ant. Villa Giulia IT013067001003: Eccellente.



 <b>COMUNE DI ALBA ADRIATICA</b>	<b>UNI EN ISO 14001:2015 Par. 4.3</b>	
	<b>CAMPO DI APPLICAZIONE</b>	Rev. 01
		Pag. 18 di 23

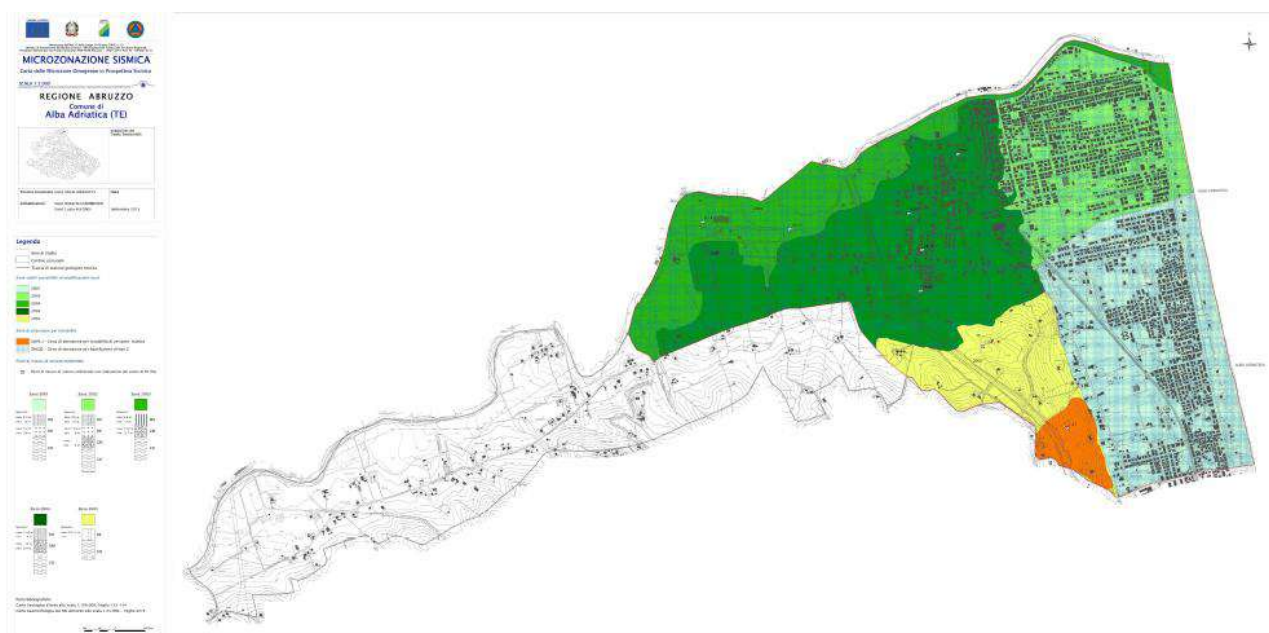
## 8.6 Classificazione sismica

Per la Regione Abruzzo, ai fini amministrativi, è vigente la classificazione adottata con DGR 438/2005 ai sensi dell'OPCM 3274/2003. Per il calcolo strutturale ai sensi del DM 14/01/2008 (NTC08), invece, si deve far riferimento ai valori puntuali di sito della carta della pericolosità sismica (INGV 2006 e smi) approvata con OPCM 3519/2006.

Ai fini amministrativi il Comune di Alba Adriatica è stato classificato in zona sismica 3.

Ai sensi dell'Ordinanza PCM 3519/2006 il Comune di Alba Adriatica è stato classificato in zona sismica 2.

Nel 2015 è stato predisposto il Piano di Microzonazione sismica del Comune di Alba Adriatica.



## 8.7 Piano Territoriale di Coordinamento Provinciale (P.T.C.P.)

Il Piano Territoriale di Coordinamento Provinciale viene attuato attraverso i Piani d'Area.

Le Norme Tecniche di Attuazione (N.T.A.) individuano come Piano d'Area a matrice ambientale e paesistica il Corridoio verde area costiera.

Il progetto Corridoio Verde della costa Adriatica ha, in primo luogo, lo scopo di "organizzare in modo unitario interventi sul sistema ambientale costiero".

In considerazione della situazione e dell'attuale struttura e consistenza della fascia costiera, gli obiettivi del progetto Corridoio Verde Adriatico sono i seguenti:

- ripristino e conservazione del patrimonio naturale;
- valorizzazione ed offerta turistica della costa adriatica abruzzese;
- miglioramento generale della qualità della vita.

Per il raggiungimento di tali obiettivi, attraverso azioni e interventi sostenibili del territorio costiero, nonché per definire e gestire gli ambiti naturalistici dell'area, attraverso un progetto d'area a matrice ambientale o progetto generale di coordinamento, vanno previsti interventi di:

- recupero e rinaturalizzazione di aree degradate;
- ripristino delle condizioni naturali, in più tratti, lungo la fascia costiera per la ripresa della vegetazione spontanea e non;

 <b>COMUNE DI ALBA ADRIATICA</b>	<b>UNI EN ISO 14001:2015 Par. 4.3</b>	
	<b>CAMPO DI APPLICAZIONE</b>	Rev. 01
		Pag. 19 di 23

- ripristino degli ambienti naturali delle aste terminali dei fiumi;
- sistemazione e gestione di impianti arborei esistenti e la creazione di nuovi;
- realizzazione di un sistema di percorsi per la fruizione dei complessi ambientali;
- gestione paesaggistica ambientale dei vari complessi morfologici e geomorfologici costieri esistenti.

Sono altresì strumenti di attuazione del P.T.C.P. i Contratti di Fiume e i Contratti di Paesaggio.

I Contratti di Fiume devono interessare i territori di più comuni appartenenti al medesimo bacino nel rispetto dell'areale minimo della Sezione Idrografica come individuata nel Piano di Tutela delle Acque della Regione Abruzzo.

### 8.8 Piano Faunistico Venatorio

La Regione Abruzzo ha individuato delle Oasi di protezione nell'ambito del Piano Faunistico Venatorio.

È stata individuata l'Oasi di protezione della fauna (art. 10, L.R. 10/2004) denominata "Foce del Torrente Vibrata", nei comuni di Alba Adriatica e Martinsicuro approvata dalla Regione Abruzzo con Del.C.R. n° 78/6 del 3 maggio 2011, riguardante Modifiche e integrazioni al Piano Faunistico Venatorio Provinciale (Del.C.P. n° 26 del 25/05/2010).



L'oasi è estesa per 21 ha e comprende l'area di foce del Vibrata, tra gli abitati di Villa Rosa di Martinsicuro e Alba Adriatica e tra la SS 16 ed il mare Adriatico.

La foce del Torrente Vibrata costituisce un'area recettiva a molteplici specie di uccelli, in particolare a quelli che frequentano la costa Adriatica, quali *Ardeidi*, *Caradridi*, *Laridi*, *Podicipedidi*, *Sternidi*, ecc.. In particolare durante la stagione invernale, quando si riduce molto l'impatto antropico, numerose sono le specie che la frequentano o vi transitano di *Anseriformi*, *Caradridi* e *Scolopacidi*. Vengono sempre più frequentemente segnalate nidificazioni di Germano reale, Airone cinerino, ecc..



 <b>COMUNE DI ALBA ADRIATICA</b>	<b>UNI EN ISO 14001:2015 Par. 4.3</b>	
	<b>CAMPO DI APPLICAZIONE</b>	Rev. 01
		Pag. 20 di 23

## 9 DATI GENERALI DELL'ORGANIZZAZIONE

<b>Denominazione</b>	<b>Comune di Alba Adriatica</b>
<b>Provincia</b>	Teramo
<b>Sede dell'Amministrazione Comunale</b>	Via Cesare Battisti n.24 64011 Alba Adriatica - TERAMO
<b>Numero di dipendenti</b>	44



(Foto: Municipio)

## 10 SEDE E STRUTTURE

Il Comune di Alba Adriatica opera con le seguenti strutture:

1. Sede: Municipio, Via Cesare Battisti n. 24, 64011 Alba Adriatica (TE);
2. Sede distaccata, Via Bafile n.73, 64011 Alba Adriatica (TE);
3. Magazzino, Via Risorgimento, 64011 Alba Adriatica (TE);
4. Biblioteca Comunale, Via Roma n. 32, 64011 Alba Adriatica (TE);
5. Bambinopoli Comunale, Lungomare Marconi (Rotonda Nilo), 64011 Alba Adriatica (TE);
6. Bocciodromo comunale, Via Rovigo, 64011 Alba Adriatica (TE);
7. Stadio Comunale, Via Ascolana, 64011 Alba Adriatica (TE);
8. Campo sportivo, Via degli Oleandri, 64011 Alba Adriatica (TE);
9. Palestra polifunzionale, Via degli Oleandri, 64011 Alba Adriatica (TE);
10. Scuola dell'infanzia, Via delle Regioni, 64011 Alba Adriatica (TE);
11. Scuola dell'Infanzia, Via dei Ludi, 64011 Alba Adriatica (TE);
12. Scuola primaria, Via delle Regioni, 64011 Alba Adriatica (TE);
13. Scuola primaria, Via Duca d'Aosta, 64011 Alba Adriatica (TE);
14. Scuola secondaria di primo grado, Via Duca d'Aosta, 64011 Alba Adriatica (TE);
15. Edificio dismesso in Via Olimpica, 64011 Alba Adriatica (TE);
16. Edificio dismesso in Via Duca d'Aosta ang. Via Cesare Battisti, 64011 Alba Adriatica (TE).



(Foto: Villa Flaiani)



 <b>COMUNE DI ALBA ADRIATICA</b>	<b>UNI EN ISO 14001:2015 Par. 4.3</b>	
	<b>CAMPO DI APPLICAZIONE</b>	Rev. 01
		Pag. 21 di 23

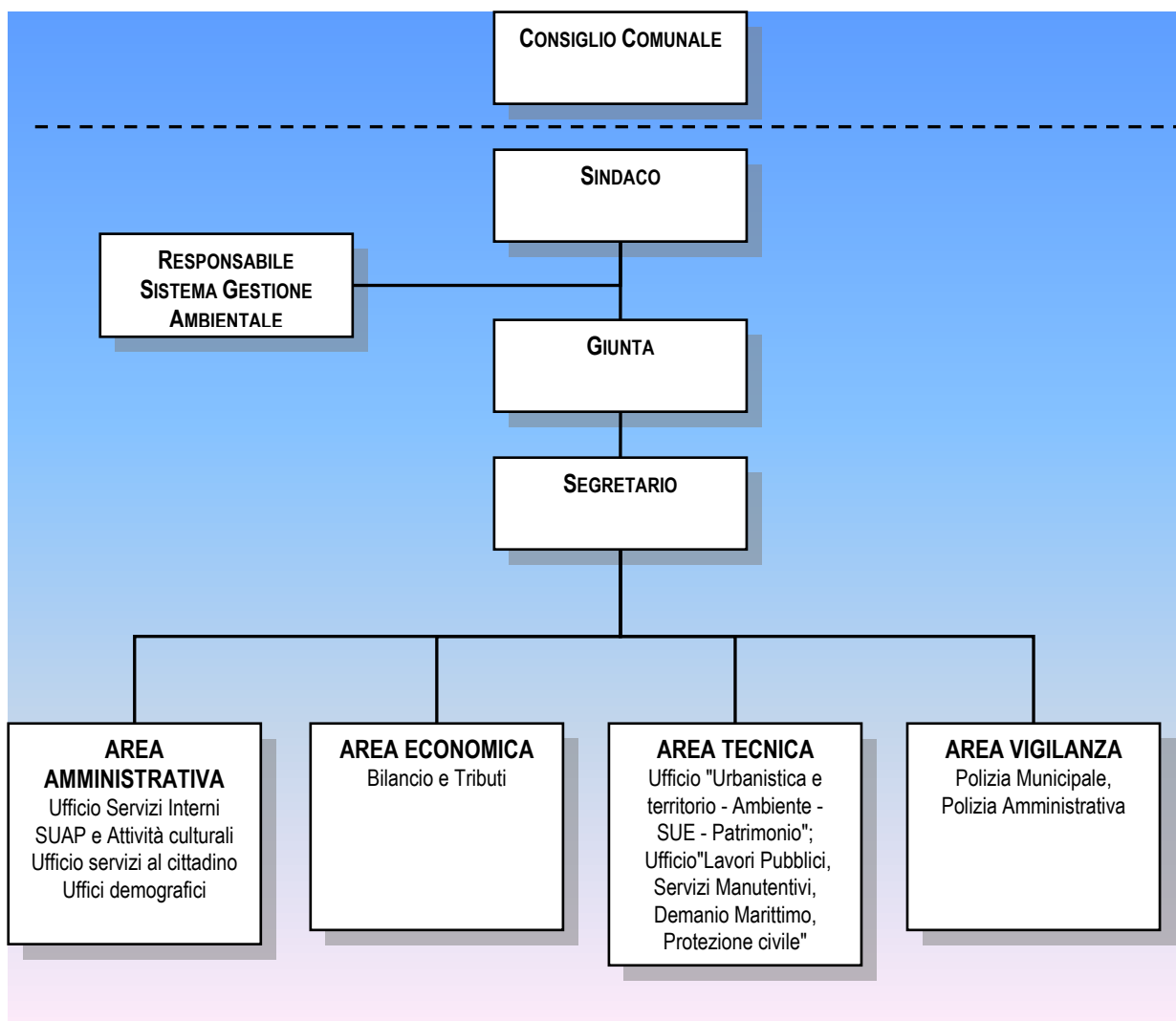
## 11 STRUTTURA ORGANIZZATIVA

Le linee guida generali dell'Amministrazione Comunale di Alba Adriatica vengono espresse dal Sindaco e dagli Assessori, mentre l'attuazione è responsabilità delle singole aree in cui la struttura è suddivisa.

L'Amministrazione Comunale fornisce le risorse indispensabili per attuare e controllare il sistema di gestione ambientale. Esse comprendono le risorse umane, le competenze specialistiche, le tecnologie e le risorse finanziarie.

Il Sindaco e la Giunta assicurano la disponibilità delle risorse indispensabili per stabilire, attuare, mantenere attivo e migliorare il Sistema di Gestione Ambientale del Comune.

L'organizzazione aziendale è illustrata nell'Organigramma seguente, nel quale i rapporti di interdipendenza funzionale sono evidenziati sotto il profilo gerarchico piramidale.



 <b>COMUNE DI ALBA ADRIATICA</b>	<b>UNI EN ISO 14001:2015 Par. 4.3</b>	
	<b>CAMPO DI APPLICAZIONE</b>	Rev. 01
		Pag. 22 di 23

## 12 SERVIZI EROGATI

I servizi erogati direttamente dal Comune di Alba Adriatica sono:

1. Sportello Unico Attività Produttive (SUAP);
2. Attività culturali;
3. Servizi scolastici;
4. Servizi Anagrafici, Leva, Stato Civile, Servizi Cimiteriali, Elettorale, Statistica;
5. Urbanistica e territorio;
6. Sportello Unico per l'Edilizia (S.U.E.);
7. Ambiente;
8. Gestione ordinaria e straordinaria di tutti gli impianti e strutture comunali;
9. Progettazione, realizzazione e manutenzione straordinaria delle opere pubbliche ivi compresa quella relativa alla viabilità urbana;
10. Organizzazione tecnica e gestione delle funzioni locali di protezione civile in collaborazione con gli altri uffici competenti, secondo le direttive del Piano Comunale di Protezione Civile;
11. Demanio marittimo;
12. Servizi manutentivi;
13. Polizia municipale e polizia amministrativa locale.

L'organizzazione e la gestione dei servizi di raccolta, avvio e smaltimento e recupero dei rifiuti urbani, lo spazzamento stradale e la pulizia dell'arenile sono stati affidati all'Unione dei Comuni della Val Vibrata, che opera attraverso la società partecipata Poliservice SpA.

L'erogazione dell'acqua potabile e della pubblica fognatura è stata affidata alla società Ruzzo reti Spa.

Il servizio di Pubblica Illuminazione è stato affidato alla società CONVERSION & LIGHTING S.R.L..

## 13 OBBLIGHI DI CONFORMITÀ VERSO LE PARTI INTERESSATE

<b>Parti interessate</b>	<b>Esigenze/aspettative (correlate alle prestazioni ambientali del Comune)</b>	<b>Obblighi di conformità del Comune nei confronti delle parti interessate</b>
E.R.S.I. (Ente Regionale per il Servizio Idrico Integrato) e Gestore ente d'ambito teramano Ruzzo Reti S.p.A.	Scambio di informazioni su disservizi e risultati della gestione	Vigilanza sul territorio riguardanti irregolarità e comunicazione di informazioni
Unione dei Comuni della Val Vibrata e Gestore servizio di igiene ambientale Poliservice S.p.A.	Rispetto delle disposizioni del capitolato (comportamento dell'utenza)	Vigilanza sul territorio riguardanti irregolarità, comunicazione di informazioni, approvazione piano finanziario, riscossione tributi.
Personale	Miglioramento organizzativo e gestionale	Fornire risorse, formazione e informazione
Fornitori di servizi e beni	Chiara definizione delle specifiche tecniche e delle modalità di svolgimento delle attività, con particolare riguardo ai requisiti ambientali	Applicazione dei contratti, soprattutto le clausole previste dai Criteri Minimi Ambientali

 <b>COMUNE DI ALBA ADRIATICA</b>	<b>UNI EN ISO 14001:2015 Par. 4.3</b>	
	<b>CAMPO DI APPLICAZIONE</b>	Rev. 01
		Pag. 23 di 23

<b>Parti interessate</b>	<b>Esigenze/aspettative (correlate alle prestazioni ambientali del Comune)</b>	<b>Obblighi di conformità del Comune nei confronti delle parti interessate</b>
Residenti, turisti, operatori economici	Qualità e adeguatezza dei servizi ambientali	Organizzazione del servizio di raccolta differenziata, risposta alle istanze ricevute in materia ambientale
Comitati spontanei	Considerazione istanze	Da definire caso per caso, in funzione delle istanze presentate
Provincia e Regione	Collaborazione, partecipazione	Rispetto di accordi, protocolli di intesa, processi partecipati, piani
Enti di controllo e verifica (ARTA, ASL ecc.)	Collaborazione	Rispetto degli accordi e della normativa